

G-Tech Handy



Brugsanvisning (DK)

Indholdsfortegnelse

1. Foreskreven anvendelse
- 1.1 Sikkerhedsbestemmelser

2. Tegninger & Varebeskrivelse

3. Anvendelsesområde

4. Tekniske data & leveringsomfang

5. Inden opstart
- 5.1 Vag af slibebane
- 5.2 Valg af elektrodestørrelse
- 5.3 Valg af vinkel

6. Betjening
- 6.1 Igangsætning
- 6.2 Slibning af wolframelektrode

7. Vedligeholdelse
- 7.1 Skift af filter
- 7.2 Skift af diamantskive

8. Reserve- & sliddele

9. Reserve- & sliddeleliste

10. Konformitetserklæring

11. Garantibevis

1. Foreskrevnen anvendelse

G-Tech Handy er udelukkende fremstilling til slibning af wolframelektroder. Anden anvendelse end beskrevet i denne brugsanvisning er ikke tilladt.

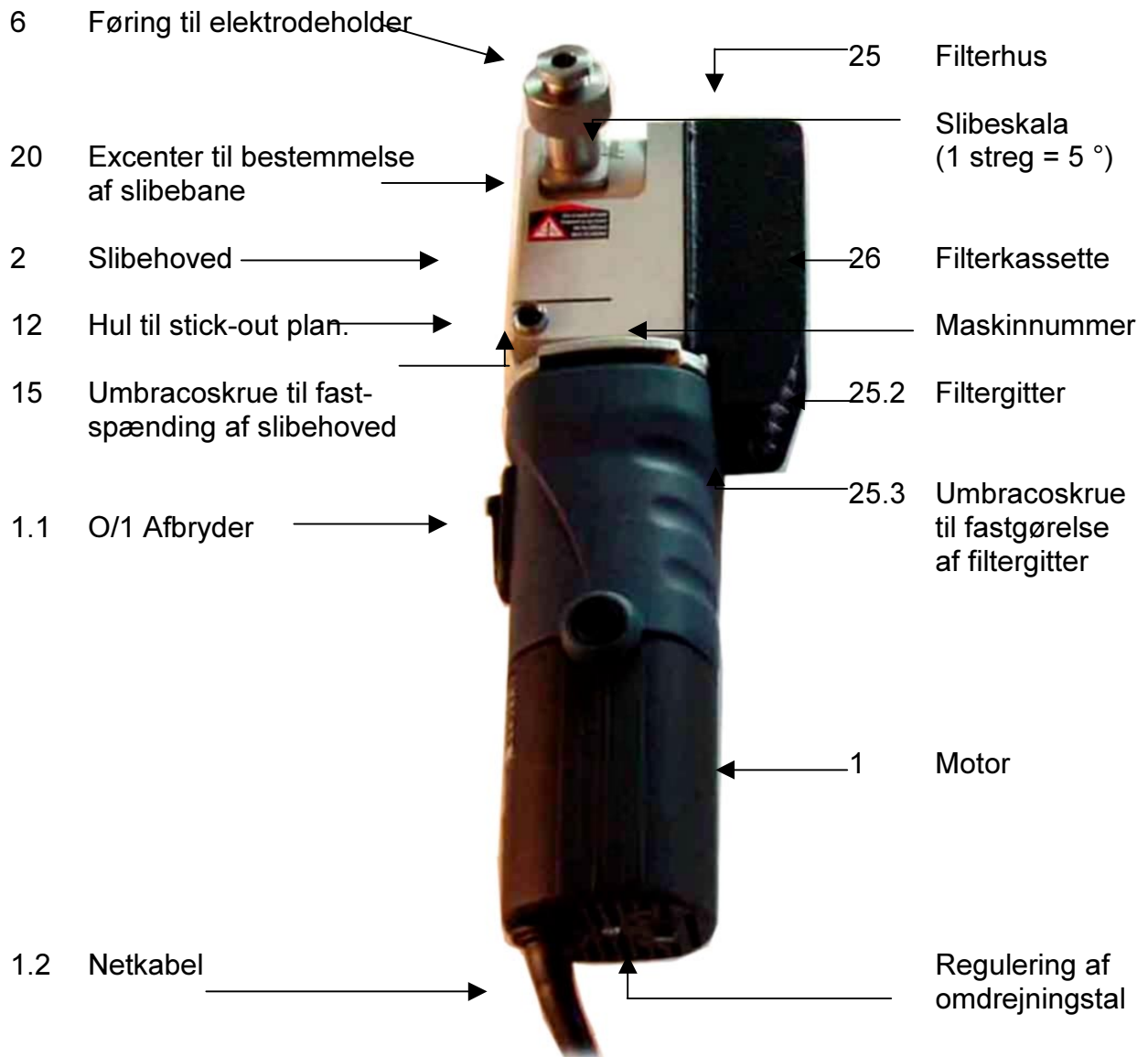
Før ibrugtagning er det vigtigt at brugeren har læst og forstået brugsanvisningen.

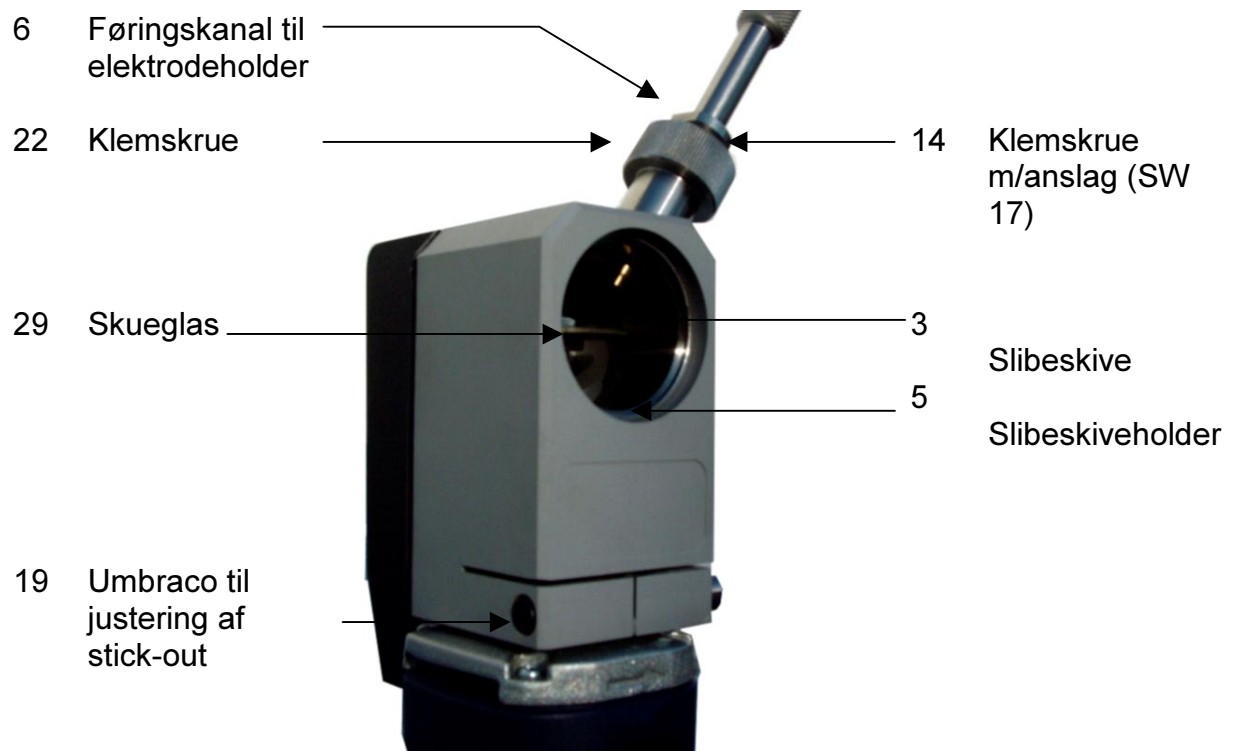
1.1 Sikkerhedsbestemmelser

- Kontroller maskinen for evt. Skader og mangler.
- Anvend ikke maskinen uden filterkassette.
- Skift kun filterkassette iht. Brugsanvisningen.
- Start kun maskinen mens elektrodeholderen sidder i indføringskanalen.
- Fjern først elektrodeholderen efter at maskinen er standset.

- Ret eller korriger eventuelle mangler.
- Udføres reparation på de elektriske dele, må dette udføres af autoriseret personale.
- Maskine må ikke anvendes i fugtige omgivelser.
- Anvend kun originale reservedele.
- Fjern netkabel fra strømforsyning, mens reparation og vedligehold udføres.

2. Opbygning og beskrivelse





Klemtænger til elektrodeholder

16.1	for	1,0 mm
16.2	for	1,6 mm
16.3	for	2,0 mm
16.4	for	2,4 mm
16.5	for	3,2 mm
16.6	for	4,0 mm

3. Anvendelsesområde.

G-Tech Handy er fremstillet til slibning af wolframelektroder

- Legerede eller rene wolframelektroder.
- Elektroder med en diameter fra 1,0 mm til 4,0 mm.
- Trinløs vinkelindstilling fra 15° til 180°.
- Med et stick-out plan til minimering slibeomkostningerne.
- Sliber elektrode med en længde ned til 15 mm.
- For Elektrodelængde under 15 mm – Special klemtang.
- Med et integreret støvfilter mod Slibestøv.
- For anvendelse i små og mellemstore virksomheder samt på montage.
- For at enkelt at opnå en præcis længdeslibning.

4. Tekniske data og leveringsomfang

Motorydelse:	850 Watt
Net:	230V/50Hz isolation iht. EN 50144
Omdrejningstal:	regulerbar fra 7000 min ⁻¹ til 32000 min ⁻¹
Vægt:	2,5 kg
Filterkassette:	Friskluftfilter (engangs)
Diamantskive:	Ø 40 mm

- **G-TECH HANDY**

- Motor Type 850 E
- Slibehoved med filterhus og filter
- Diamantskive Ø 40 mm
- Elektrodeholder
- Klemtænger for Elektroderne 1,6; 2,4; 3,2 mm

- **Værktøj**

- Umbrakonøgle 8 mm
- Umbrakonøgle 4 mm
- Nøgle 13/17
- Nøgle 13/14

- **Plastikpose til brugt filter**

5. Inden opstart

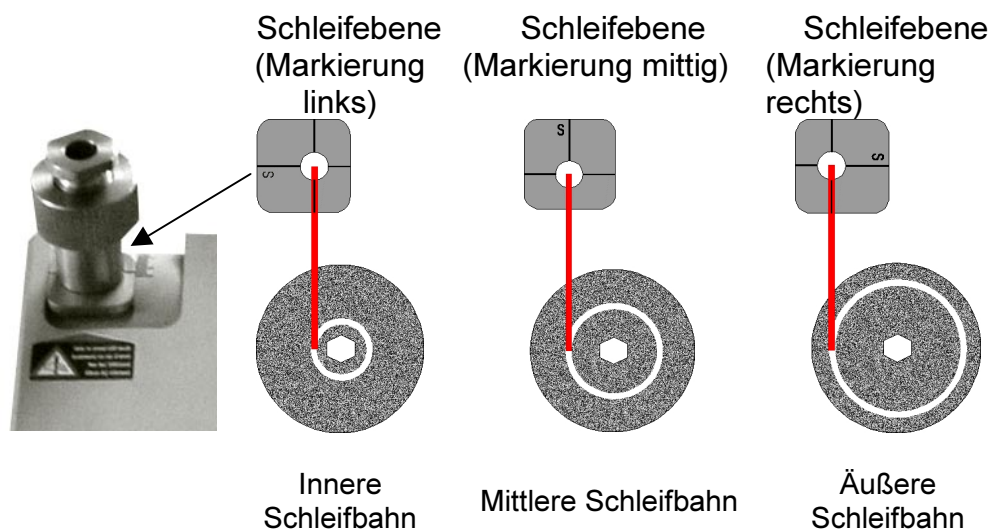
Bemærk: at slibehovedet (2) skal sidde fast centreret ind til brystet af motoren. Sikker at spændskruen (15) er fastspændt.

5.1 Valg af slibebane

På G-Tech Handy kan vælge at slibe 3 forskellige steder på diamantskiven.

- Løsn Spændskruen (22) med hånden.
- Løft excenteren (20) og drej den 90° til den ønskede position. Sænk igen excenteren, således den igen ligger i føringen til vinkelindstillingen.
- Spænd igen spændskruen (22).

Excenter til indstilling af slibe



5.2 Valg af elektrode dimension

Der er 3 forskellige klemtænger i leveringsomfanget. Vælg den ønskede størrelse og skru denne i elektrodeholderen. Ved levering er elektrodeholder monteret med 2,4 mm klemtang.

5.3 Valg af slibevinkel

- Løsn spændskrue (22).
- Sæt gradstregen på føring til elektrodeholder (20) på den ønskede vinkel.
- Spænd spændskrue (22).

Bemærk: at 15° er den mindste vinkel elektroden kan slibes i. At 180° betyder at elektroden står vinkelret på slibeskiven og man derved kan fjerne den yderste spids på elektroden. (1 streg = 5°)

6. Betjening

For at udføre en nøjagtig slibning skal elektrodens stick-out bestemmes, ved at stikke elektrode ind i hul til bestemmelse af stick-out (12) på spændskrue (15). Dette gentages for hver slibning.

6.1 Igangsætning

- Sæt elektroden ind i elektrodeholder (5) og lad elektroden stikke ca. 35 mm ud.
- Før elektrodeholderen ind i hul til bestemmelse af stick-out (12) indtil klemtang (16) er forbundet med spændskrue (15). Drej elektrodeholder til højre og fastspænd elektroden.
- Før elektrodeholderen gennem føringskanal (6) indtil elektroden rører ved diamantskiven. Dette kan følges gennem skueglasset (29).
- Sæt ledning i til strømforsyningen.
- Indstil omdrejningstallet iht. Tabel 1 (Side 8).
- Start maskinen (0/1 afbryder 1.1).

6.2 Slibning af wolframelektrode

- Skub elektrodeholderen under rotation ned mod diamantskiven, således at wolframelektroden ikke gløder.
- Dette kan følges gennem skueglasset.
- Slibningen er forbi når elektrodeholderen møder anslaget (14).
- Sluk maskine og lad motoren stoppe helt.
- Fjern elektrodeholderen og sæt den ind i hullet til bestemmelse af stick-out.
- Drej elektrodeholderen til venstre og udtag elektroden.

Tabel 1 – Værdier for omdrejningstal

Elektrodediameter	1,0 mm	1,6 mm	2,0mm	2,4mm	3,2 mm	4,0mm
Omdrejningsindstilling	6	6	5	5	4	4

Bemærk: Det er vigtig at udgå et for stort tryk med elektrodeholderen, idet dette betyder en forøget nedslidning af slibeskiven.

Inden maskinen startes skal elektrodeholderen altid befinde sig i føringskanalen og den må ikke fjernes før motoren er standset.

Hvis dette ikke følges kan man risikere at der blæses støv ud gennem føringskanalen.

7. Vedligeholdelse

Vedligeholdelse og reparation må kun udføres, når det elektriske stik er fjernet fra strømforsyningen.

7.1 Skift af filter

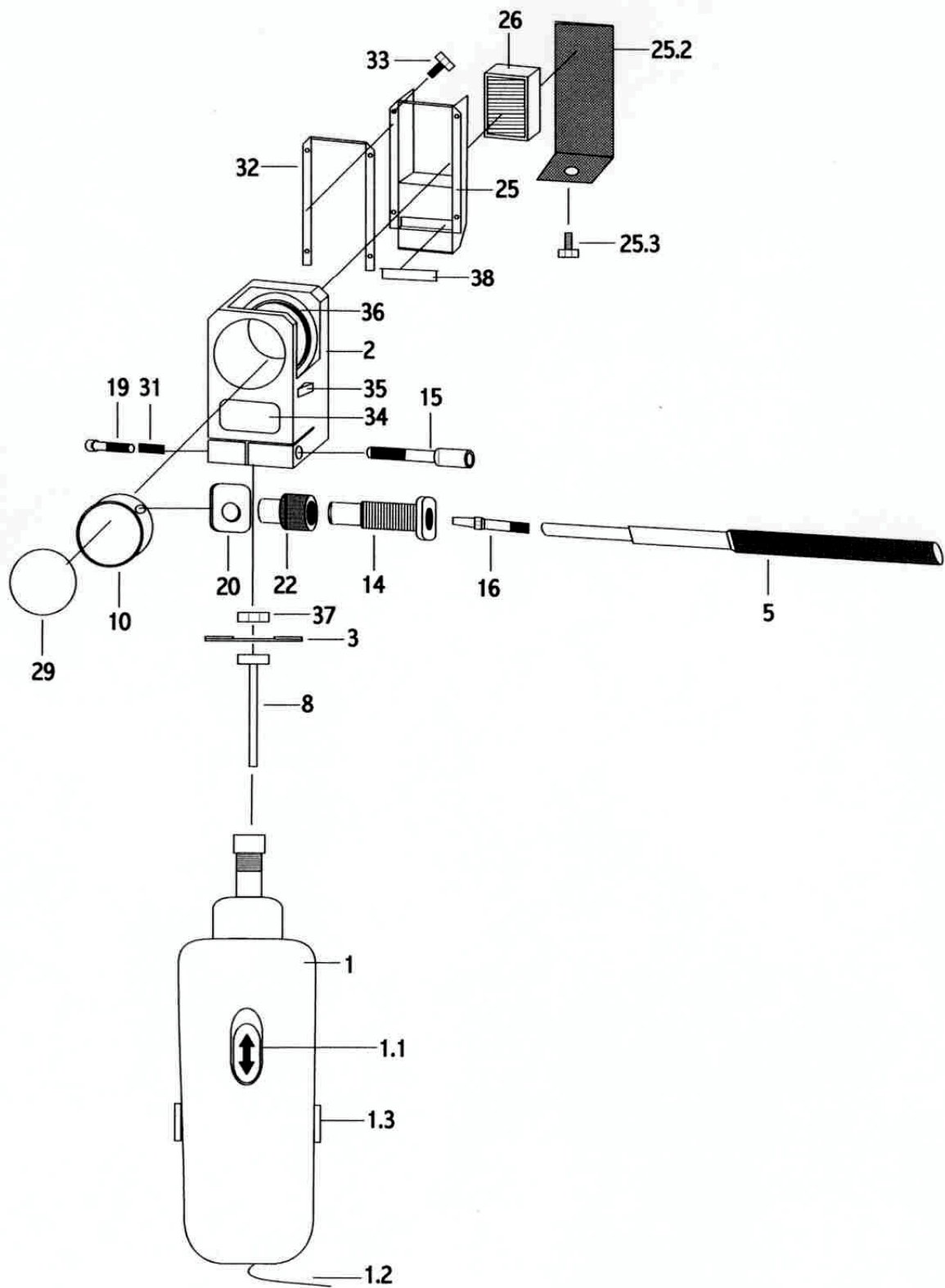
Filteret skal skiftes, når der har sat sig en del støv på skueglasset (29).

1. Løsn spændskrue (25.3) på filterhuset (25).
2. Klap filtergitteret (25.2) op og fjern gitteret.
3. Fjern filterkassetten (26) og læg den i den plastpose, som kan anvendes til at få filteret deponeret.
4. Sæt den nye filterkassette i, således at gummipakningerne slutter tæt til slibehovedet (2).
5. Sæt filtergitteret på plads igen og spænd spændskruen.

7.2 Skift af slibeskive

1. Fjern elektrodeholder (5).
2. Løsn klemskrue til anslag (14) med gaffelnøgle (SW 17) og fjern klemskruen.
3. Fjern slibekammeret (10) med skueglasset (29).
4. Løsn klemskrue til fastspænding af slibehoved (15) med umbraco nøgle (8).
5. Træk slibehovedet (2) fremad og af.
6. Løsn skruerne ved slibeskiven (3) med gaffelnøglerne (SW 14) og (SW 13) og fjern slibeskiven
7. Sæt den nye slibeskive (Diamantskive) på og fastspænd denne.
8. Yderligere samling af maskinen sker i omvendt rækkefølge fra punkt 5.
9. Slibehoved og drivaksel kan rengøres med alkaliseret rengøringsmiddel og derefter skylle det i varmt vand.
10. **Husk at fjerne filtret inden.**

8. Reserve- & sliddele



9. Reserve- & sliddeliste

Pos:	Betegnelse:	Antal:	Artikel nr:
	G-Tech Handy 230V 50HZ		0700 009 883
	G-Tech Handy 230V 50HZ UK		0700 009 884
	G-Tech Handy 110V 60HZ (CSA)		0700 009 885
1	Motor	1 stk.	
1.1	Afbryder	1 stk.	
1.2	Netkabel	1 stk.	
1.3	Kul til motor	2 stk.	
2	Slibehoved	1 stk.	
3	Slibeskive Ø 40 mm	1 stk.	0700 009 028
5	Elektrodeholder	1 stk.	0700 009 030
8	Drivaksel (SW 13)	1 stk.	
10	Slibekammer	1 stk.	
14	Klemskrue med anslag(SW 17)	1 stk.	
15	Umbracoskrue til fastspænding af slibehoved	1 stk.	
16	Se neden		
16.2	Klemtang Ø 1,6 mm	1 stk.	0700 009 031
16.4	Klemtang Ø 2,4 mm	1 stk.	0700 009 032
16.5	Klemtang Ø 3,2 mm	1 stk.	0700 009 033
19	Umbracoskrue til justering af stick-out	1 stk.	
20	Excenter	1 stk.	
22	Klemskrue	1 stk.	
25	Filterhus	1 stk.	
25.2	Filtergitter	1 stk.	
25.3	Umbracoskrue til fastspænding af gitter	1 stk.	
26	Filterkassette	1 stk.	0700 009 029
29	Skueglas	1 stk.	
31	Fjeder	1 stk.	
32	Gummitætning stor	1 stk.	
33	Skrue til fastspænding af slibehus	4 stk.	
34	Typeskilt „G-Tech Handy“	1 stk.	
35	Sikkerhedsskilt	1 stk.	
36	Slibeskala	1 stk.	
37	Møtrik (M 8, SW 13)	1 stk.	
38	Gummitætning lille	1 stk.	

Tilbehør

39	Maskinkuffert m/indlæg	1 stk.	
40	Gaffelnøgle (SW 13, SW 17)	1 stk.	
41	Gaffelnøgle (SW 13, SW 14)	1 stk.	
42	Umbracønøgle 8 mm	1 stk.	
43	Umbracønøgle 4 mm	1 stk.	
44	Plastpose til brugt filter	1 stk.	
16.1	Klemtang Ø 1,0	1 stk.	0700 009 034
16.3	Klemtang Ø 2,0	1 stk.	0700 009 035
16.6	Klemtang Ø 4,0	1 stk.	0700 009 036

10. EU - Konformitetserklæring

Efter maskindirektiv 98/37/EG, IIA

Maskine: Wolframelektrode sliber

Type: G-TECH HANDY

Maskine- Nr.: _____

År: _____

Er udvikler, designet og produceret i overensstemmelse med ovennævnte direktiv.

Ansvarlig:

Producent: **Esab AB**
Esabvägen
S-69581 Laxå
Sverige
Tlf.: + 46 584 81000

Følgende harmoniserede Normer er anvendt

- DIN EN 292 - 1
- DIN EN 292 – 2
- DIN EN 294

Titel: _____

Navn: _____

Dato: _____

Underskrift: _____

11. Garantibevis

	Ejer/ Bruger:	
	Gade:	
	Postnr. By:	
Firmastempel	Land:	

Artikel – Nr.:	
Artikelbetegnelse:	
Maskine - nr.:	
Købsdato:	

Beskrivelse af fejl:

By, Dato:**Underskrift:****Denne formular skal kun fremsendes i garantifald til:****Esab AB
Esabvägen
S-69581 Laxå
Fax + 46584 81448**